

にしほとっぴょう コース 28 西穂独標

リーダー CL T/Y SL N/S
 実施日 平成24年8月28, 29日(火, 水) 天候 晴れ
 参加者 17 (男性 5 女性 12)
 グレード C上
 コースポイント

ポイント	到着時間	出発時間	備考
28日 区役所前		6:00	駅西口5:45、新津西ICより高速道
有磯海SA	9:50	10:00	米山SA7:35
しらかば平駅	11:45	11:52	新穂高ロープウェイ、西穂高口
千石平園地	12:00	12:30	木陰で昼飯、準備体操後出発
西穂山荘	13:45		予定より75分早く到着
丸山登山	14:45	15:40	天候に恵まれ展望の良い山でした
29日 西穂山荘		5:45	山荘にリュックを置き、サブリュックで出発
西穂独標山頂	7:15	7:30	途中ガスに包まれたが、素晴らしい眺望
西穂山荘	8:45	9:00	山荘の周りはトリカブトの群生を後に下山
上高地	11:52	13:10	上高地は混雑していた。昼飯を摂り出発
坂巻温泉	13:25	14:35	秘湯の一軒家でゆっくり入浴
松代PA	16:10	16:40	名物トコロ飯で腹ごしらえ
米山SA	18:20	18:30	海岸側の展望台から夕日は有名
区役所前	19:30		予定より30分早く、無事到着

山行等概要(幹事のコメント)

- 北アルプスの名峰、穂高の山々が手に取る様に見える西穂独標は、有名登山コースから外れている、ロープウェイ上がり、岩場、クサリ場と眺望の良い尾根歩き、スリル満点の山頂直下の岩登り、アルプス登山の醍醐味を体験できました。
- 登山時間を十分に取れば、年齢に関係なくどんな山でも山頂に立つことができます、自分の足で眺めた山頂の景色は一生の宝になります。
- このコースの参加にいろいろ、不安を聞きました、前日の丸山からの景色を見れば全員が西穂独標に立つ気になると確信いたしました。
- ストックを途中で置き、はいすりながら登り、岩に抱きつき眼下には上高地が見え隠れ、足がふるいながら、山頂に立ちました皆さんの笑顔が頑張った証です。
- 目の前の西穂高、前穂高、奥穂高、笠が岳、焼岳、乗鞍岳など西穂独標 2701mは少しも引けを取らない眺めでした。
- 混雑と時間の関係で、上高地の散策は割愛いたしましたお詫びいたします。
- 秘湯坂巻温泉の湯も最高でした。
- 良いメンバーのおかげで無事に山行を終わることが出来ました、ありがとうございました。



西穂独標山頂 2,701m

2012.8.28. (火) 晴れ、曇り

西穂高口駅から西穂山荘

西穂高口から西穂山荘



新穂高ロープウェイ



西穂高登山口



快調に飛ばす



ハイポーズ



西穂山荘広場から見た左から六百山、霞沢岳 2,646m



西穂山荘、焼岳 2,455m と最奥に乗鞍岳 3,026m



左から六百山、霞沢岳 2,646 m、大正池、乗鞍岳、焼岳が見える。右は錫杖岳、笠ヶ岳か？



西穂・丸山に向かう。前方は穂高岩稜連峰群



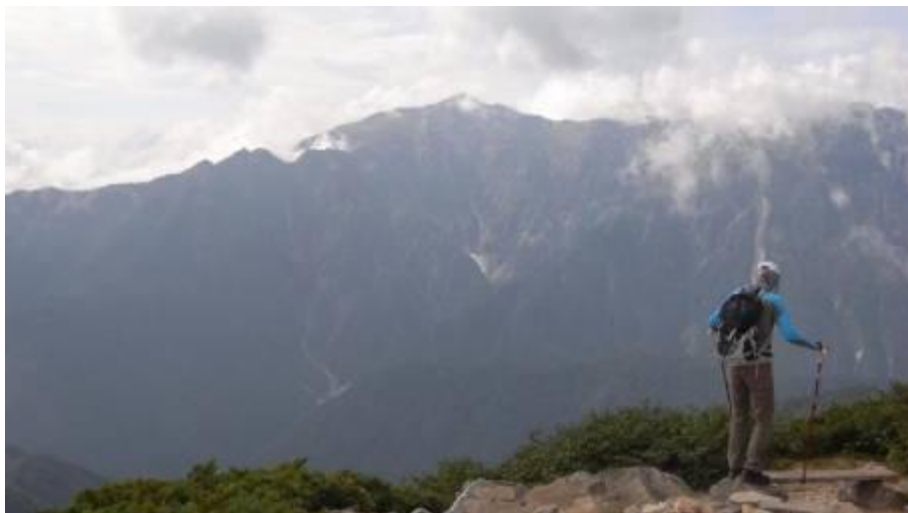
西穂高、奥穂高、前穂高の峰々だ！！



西穂・丸山山頂 2,452m からの穂高の峰



西穂・丸山山頂 2,452m で、リーダーの説明が聞こえるようだ。



西穂・丸山 2,452m から見た笠ヶ岳 2,898m



明日登る急こう配の稜線と穂高の峰々



西穂・丸山山頂 2,452m

2012.8.29. (水) 晴れ、曇り

西穂山荘、丸山、西穂独標、丸山、
西穂山荘、上高地

西穂山荘から西穂独標 往復



西穂山荘からの夜明け



朝霧の中を登る



これから独標だ



昨日と違う凜とした光景





朝霧の掛る独標を目指すメンバー



上り下りの渋滞岩場



一先ずホット



遠くに左からハヶ岳連峰、右に富士山が見えた



西穂独標山頂からの山群 左からピラミットピーク、西穂高岳、西穂 P1、
間ノ岳、ジャンダルム、奥穂高岳、吊り尾根、前穂高岳、明神岳



西穂独標山頂 2,701m







これから上高地へ下る西穂山荘前のひとコマ

西穂山荘から上高地



西穂山荘直下の花畑



お花畑でニッコリと



下りは気を付けて



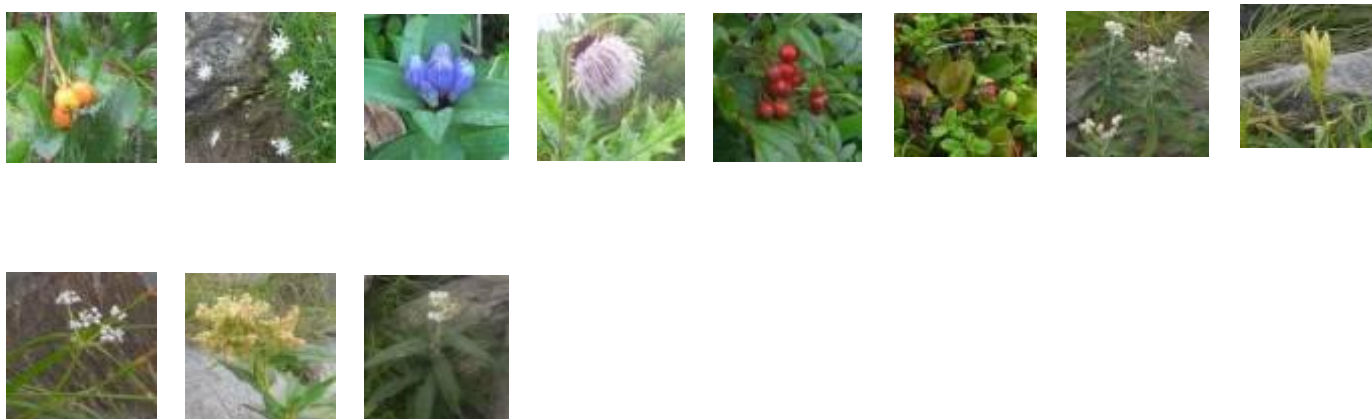
上高地の梓川沿いから穂高を望むが残念ながら見えず

出会えた花々 (抜粋)

8月28日 西穂高駅～西穂山荘



8月28、29日 西穂山荘～西穂独標



8月29日 西穂山荘～上高地

